

말초신경병증 자가관리

03 의료진에게 알려야 하는 경우



신경 손상

- 손발이 심하게 저린 경우
- 감각이 없거나 변화된 경우



운동 장애

- 움직임이 심하게 둔해진 경우
- 걷는 것이 어려워진 경우

MEMO

항암화학요법 자가관리

말초신경병증

ASAN MEDICAL CENTER PATIENT FAMILY EDUCATION GUIDE

서울아산병원 | 암병원 | 암교육정보센터



서울아산병원 암교육정보센터

서울특별시 송파구 올림픽로 43길 88 (05505)

대표전화 : 1688-7575

홈페이지 : www.cancer.amc.seoul.kr



말초신경병증 자가관리

01 증상은 왜 나타나나요?



일부 항암제는 신경계 세포에 독성이 있어 신경병증을 유발할 수 있습니다. 신경병증으로 인한 신경 손상은 주로 손끝이나 발끝과 같은 말초신경에 염증을 일으켜 증상이 나타납니다. 증상은 보통 일시적이지만 개인에 따라 상당히 오랫동안 지속될 수 있습니다. 증상 완화를 위해 약물 치료를 하기도 하지만 완전히 치료하기는 어렵습니다.

알아두어야 하는 말초신경병증의 증상

- 손발이 저리거나 감각이 둔해집니다.
- 손과 발에 바늘로 찌르는 듯한 느낌, 화끈거림, 전기가 통하는 느낌이 있을 수 있고 손발이 아프기도 합니다.
- 물건을 집거나 옷에 단추를 채우기가 어려워집니다.
- 균형 감각이 떨어져 걷는 것이 어색해지거나, 어려워질 수 있습니다.

QR 코드를 스캔하시면, 관련 교육자료를 볼 수 있습니다

항암화학요법
자가관리



말초신경병증 자가관리

02 대처 방안



손을 마주하여 마사지하거나 주먹을 쥐었다 펴는 동작을 반복합니다.



굽이 낮고 편안한 신발을 착용하고, 땀 흡수가 잘되는 면 양말을 신도록 합니다.



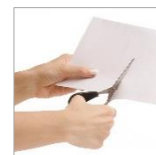
감각이 무뎠기 때문에 너무 차갑거나 뜨거운 것에 노출되는 것을 피해야 합니다.



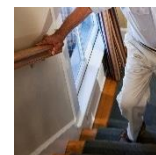
뜨거운 것을 다룰 때 화상에 주의합니다.



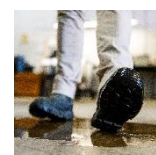
요리, 설거지, 집안일을 할 때 손을 보호하기 위해 장갑을 착용합니다.



칼이나 가위와 같은 날카로운 물건을 사용할 때 다치지 않도록 주의합니다.



낙상을 예방하기 위해 천천히 걷고 계단을 오르내릴 때 난간을 붙잡도록 합니다.



바닥이 미끄럽지 않도록 주의합니다.